



ELEKTROMECHANICKÉ KOVÁNÍ STAR



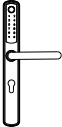

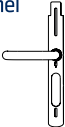



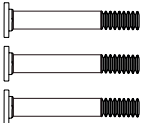




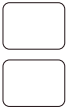

Typ: RFIđ / kód / otisk prstu / e-klíč

v 1.0.1

platí od 3/2024

Návod k instalaci

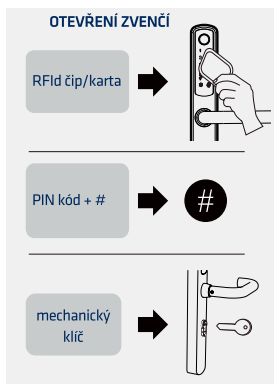
Obsah balení

<p>A. Přední štít</p> 	<p>B. Zadní štít</p> 	<p>C. Vnitřní montážní panel</p> 
<p>D. Neobsazeno</p> <p>/jiné typy kování/</p>	<p>E. Speciální stranový klíč</p> 	<p>F. Matice G. Podložky</p> 
<p>H. Gumové hadičky</p> 	<p>I. M5 šrouby</p> 	<p>J. Držák baterií (koš)</p> 
<p>K. Zadní upevňovací sedlo</p> 	<p>L. Čtyřhran</p> 	<p>M. Aretační matice</p> 
<p>N. RfId karta</p> 	<p>O. Inbusový klíč</p> 	

Použití kování

Mobilní aplikace STAR master: Dotykem odemknete/zamknete zvenku nebo zevnitř (pro správný a účinný způsob zabezpečení vašeho majetku doporučujeme kování instalovat se samozamykacím zadlabacím zámekem s panikovou funkcí)

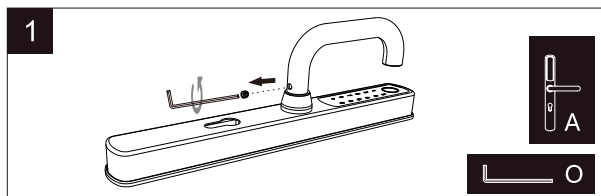
Poznámka: Udržujte svůj telefon v blízkosti zámku dveří do 10 metrů.



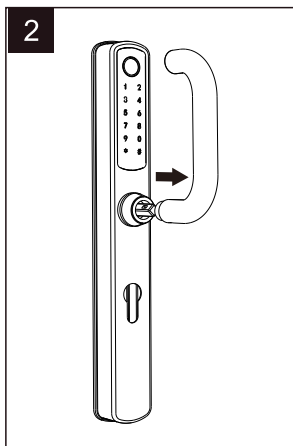
Možnosti provedení kování

1. Ovládání pouze mobilní aplikací STAR master + RFid čipy / kartami
2. Ovládání mobilní aplikací STAR master + RFid čipy / kartami + PIN kódy
3. Ovládání mobilní aplikací STAR master + RFid čipy / kartami + PIN kódy + otisky prstů

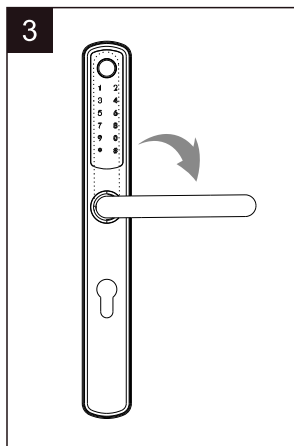
Postup montáže



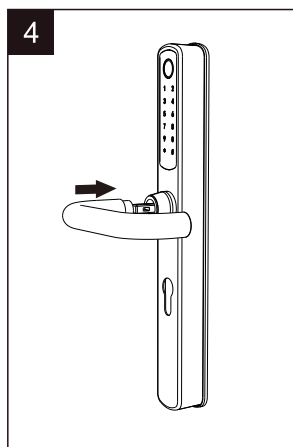
1. Inbusem povolte červík kliky předního štítu



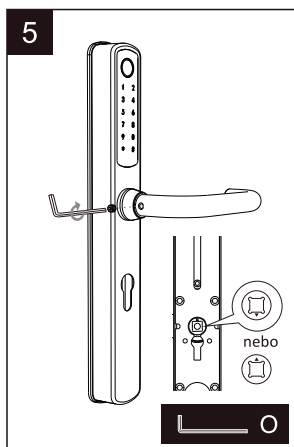
2. Sejměte kliku ze čtyřhranu



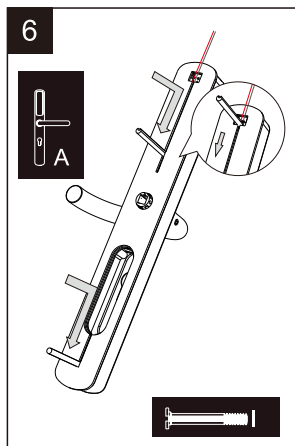
3. Natočte kliku o 90° do požadovaného směru



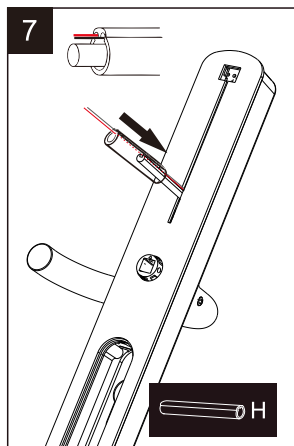
4. Nasad'te kliku zpět na čtyřhran



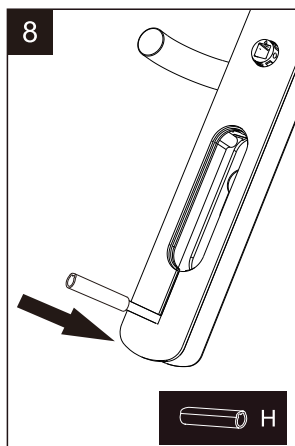
5. Utáhněte červík inbusem - překontrolujte správnou pozici šípky na hranolu kliky z vnitřní strany vnějšího štítu



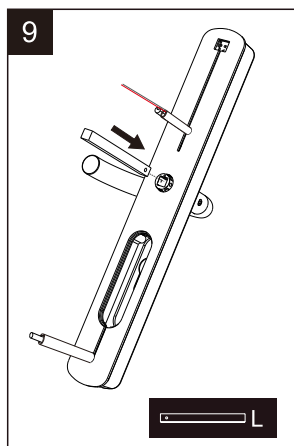
6. Nasad'te montážní šrouby do drážek v zádech předního štítu



7. Přes kabel nasad'te delší gumovou hadičku na montážní šroub

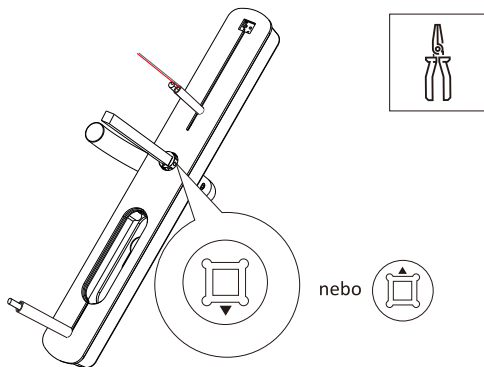


8. Nasad'te kratší gumovou hadičku na montážní šroub



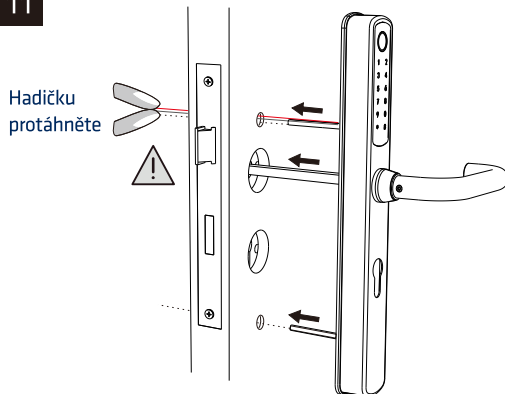
9. Nasad'te čtyřhran do otvoru v předním štítu

10

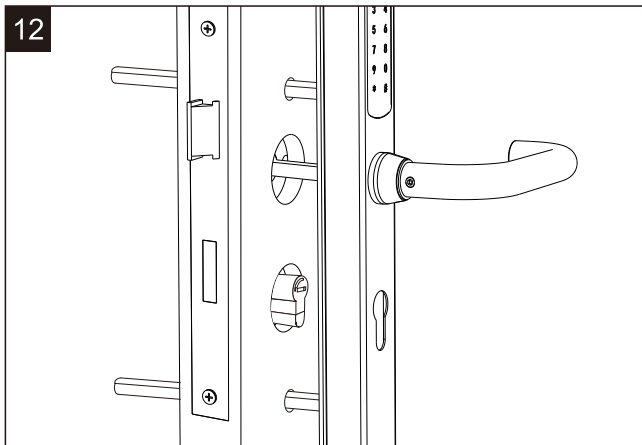


10. Natočte vnitřní hranol tak, aby šipka byla v poloze do strany. Kování musí být připojené k bateriím

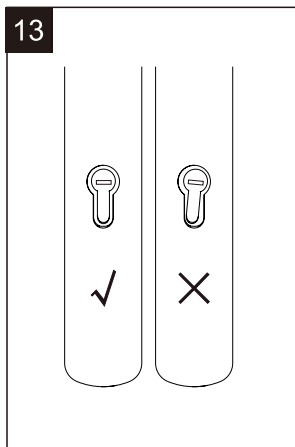
11



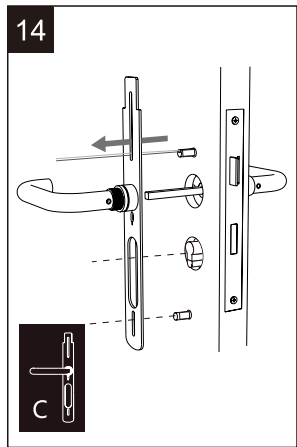
11. Hadičku s kabelem protáhněte horním montážním otvorem



12. Dosuňte přední štít kování na dveře



13. Zkontrolujte, jestli je cylindrická vložka nasazená v pořádku



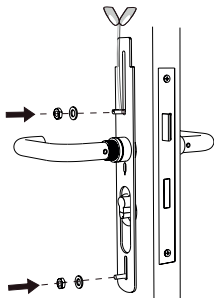
14. Nasadte vnitřní montážní panel

15



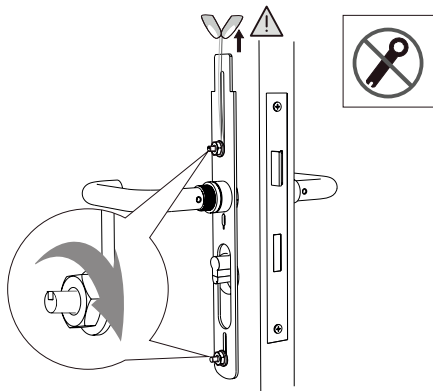
15. Utáhněte červík vnitřní kliky inbusem

16



16. Namontujte podložku a matici

17



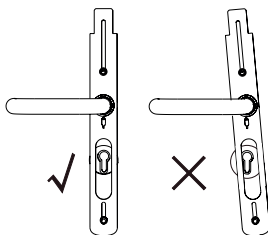
17. Dotáhněte matice rukou, zatím bez použití stranového klíče

18



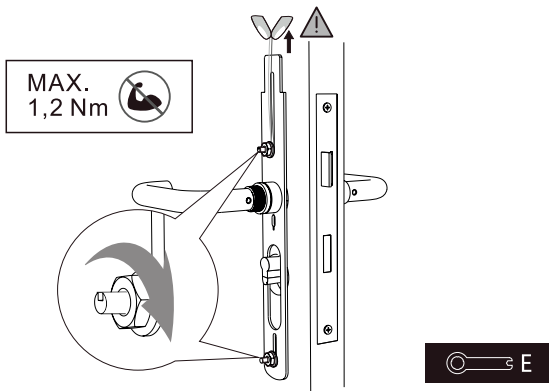
18. Opět povolte červík vnitřní kliky inbusem

19

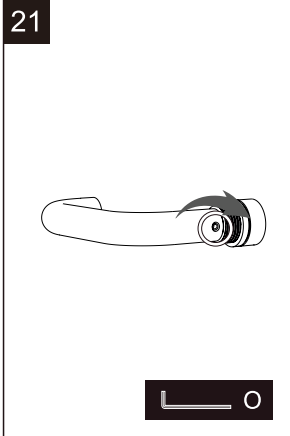


19. Zkontrolujte pozici cylindrické vložky

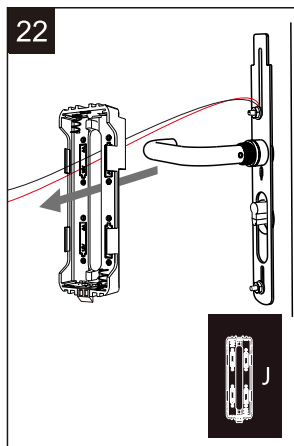
20



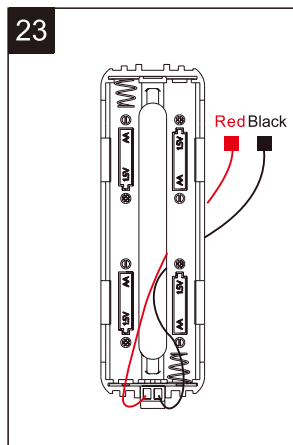
20. Nyní dotáhněte matice speciálním stranovým klíčem (matice „neutahujte“ přílišnou silou)



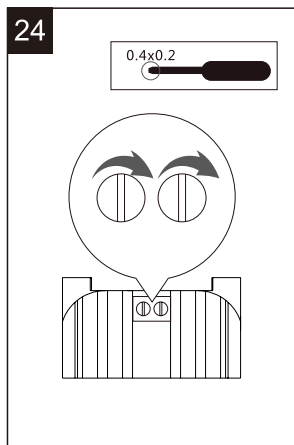
21. Utáhněte červík vnitřní kliky inbusem



22. Protáhněte oba kabely držákem (košem) baterií

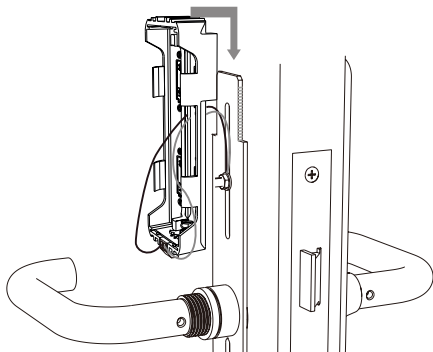


23. Připojte kabely k držáku baterií



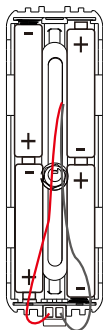
24. K připojení použijte svorkovnici na spodní straně držáku baterií

25



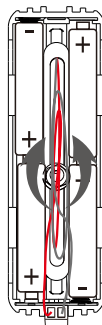
25. Nasad'te držák baterií do výřezu na zadním upevňovacím panelu

26



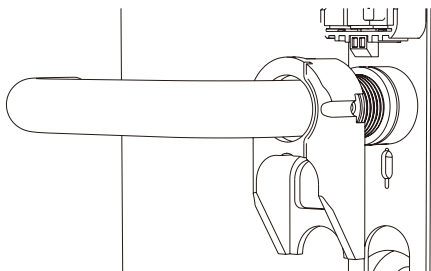
26. Nasad'te baterie

27



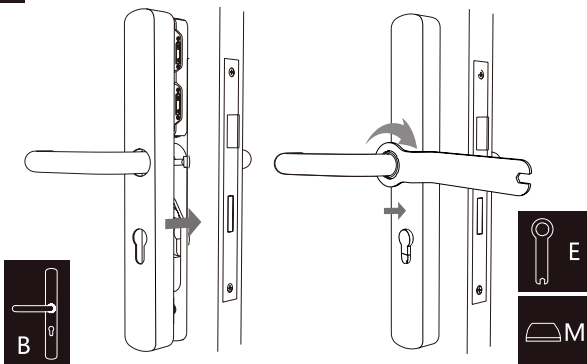
27. Srovnejte kabel do prostoru baterií

28



28. Zadní upevňovací sedlo navlékněte na vnitřní (zadní) kliku až k zadnímu upevňovacímu panelu

29



29. Nasad'te zadní štít a přitáhněte jej aretační maticí k zadnímu montážnímu panelu speciálním stranovým klíčem

Funkce	Popis
Šifrovaná komunikace	Komunikace mezi kovářím, aplikací a serverem probíhá v šifrovaném protokolu
Záznam historie	Ukládá se způsob odemčení, identifikace uživatele a čas Správce (admin) má přístup k záznamům o otevření dveří až 6 měsíců zpětně v databázi na cloudu
Mezipaměť	Elektromechanické kování ukládá do lokální mezipaměti každý záznam o svém otevření (použití) Data se automaticky synchronizují s aplikací ve chvíli, kdy je aplikace spojena s terminálem přes Bluetooth
Správa uživatelů	Pomocí aplikace libovolně přidáváte / mažete uživatele
Zobrazení stavu napájení	Hodnota nebo stav napájení
Odemčení pomocí aplikace	Po napárování kování s mobilní aplikací (přes Bluetooth) jej můžete otevřít přímo - tlačítkem v menu mobilní aplikace
Přidání nového čipu v aplikaci	Po napárování kování s mobilní aplikací (přes Bluetooth) můžete přidat nový / smazat stávající čip (kartu) v menu mobilní aplikace
Přidání otisku prstu v aplikaci	Po napárování kování s mobilní aplikací (přes Bluetooth) můžete přidat nový / smazat stávající otisk prstu v menu mobilní aplikace (pokud to typ kování umožňuje)
Přidání nového hesla v aplikaci	Po napárování kování s mobilní aplikací (přes Bluetooth) můžete přidat nové / smazat stávající heslo v menu mobilní aplikace
Přidání nového e-klíče v aplikaci	Po napárování kování s mobilní aplikací (přes Bluetooth) můžete přidat nový / smazat stávající e-klíč pro aplikaci STAR e-key (postup je uveden v manuálu k aplikaci)
Časové omezení platnosti	Správce (admin) může také v menu mobilní aplikace vytvářet hesla / čipy / otisky prstu / e-klíče s omezenou dobou platnosti - tzv. časová okna
Synchronizace způsobů odemýkání	Po připojení telefonu s aplikací STAR master k terminálu dojde k synchronizaci nastavených oprávnění uživatelů mezi terminálem a cloudem

Řešení problémů

1. Klika neovládá čtyřhran zámku:

- Odmontujte Přední štít a ujistěte se, že je otočný díl ve správné poloze. Pokud je otočný díl zlomený, kontaktujte dodavatele

2. Kování nelze zamknout ani odemknout pomocí klávesnice:

- Ujistěte se, že kódy nejsou deaktivovány. V případě potřeby obnovte výchozí PIN kódů v aplikaci STAR master - viz uživatelský manuál - menu: Smazat všechna hesla

3. Klávesnice na dotyk nereaguje (nesvíí ani neslyší „pípání“):

- Ujistěte se, že jsou kabely správně připojeny, a ujistěte se, že baterie jsou nové a správně nainstalované

4. Zapomněli jste své přístupové PIN kódy:

- Proveďte reset kování do továrního nastavení, abyste vymazali všechny přístupové PIN kódy. Po dokončení resetu budou všechny PIN kódy vymazány - Kování je třeba opětovně spárovat s aplikací STAR master
- Reset kování viz obrázek níže...

5. Kování se nemůže připojit k aplikaci přes bluetooth:

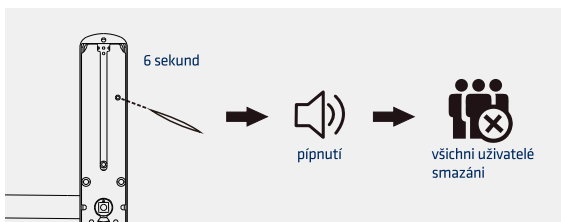
- Ujistěte se, že je bluetooth na telefonu a v kování. V případě potřeby obnovte výchozí nastavení zámku - provedením resetu viz bod. 4

6. Opakované odemknutí dveří selhalo:

- Pro otevření dveří se doporučuje použít mechanický klíč nebo kontaktovat zákaznický servis.

Reset

1. Stiskněte a podržte tlačítko Reset (se nachází za panelem klávesnice)
2. Držte tlačítko Reset po dobu 6 sekund, dokud neuslyšíte pípnutí.
3. Poznámka: Panel s tlačítkem Reset musí být zapojen včetně baterií v kování



ELEKTROMECHANICKÉ KOVÁNÍ STAR

Zprovoznění a kompletní obsluha produktu

Registrace produktu



Manuál k aplikaci



Mobilní aplikace STAR master



ELEKTROMECHANICKÉ KOVÁNÍ STAR

Možnosti provedení a barevné varianty

úzké / široké
NEREZ



úzké / široké
BRONZ



úzké / široké
ČERNÁ MAT



Použití: interiér / exteriér



Výrobce a distributor ČR / Výrobca a distribútor SK:

H & B Group s. r. o. | H & B Slovakia s. r. o.

Žatecká 8, 301 00 Plzeň | Ovsíštské nám. 1, 851 04 Bratislava

tel.: +420 377 225 903 | +421 262 520 032

e-mail: info@hbgroup.cz | info@hbgroup.sk

www.klicovecentrum.cz | www.klucovecentrum.sk