

fig.1

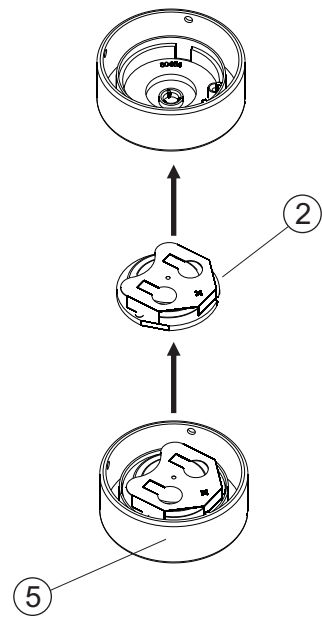


fig.2

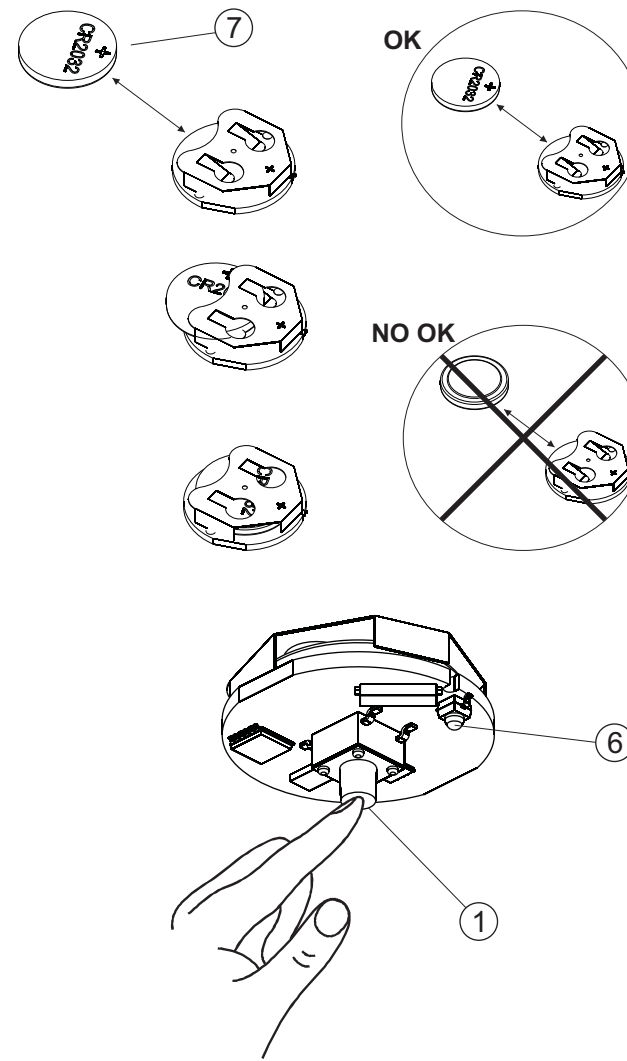


fig.3

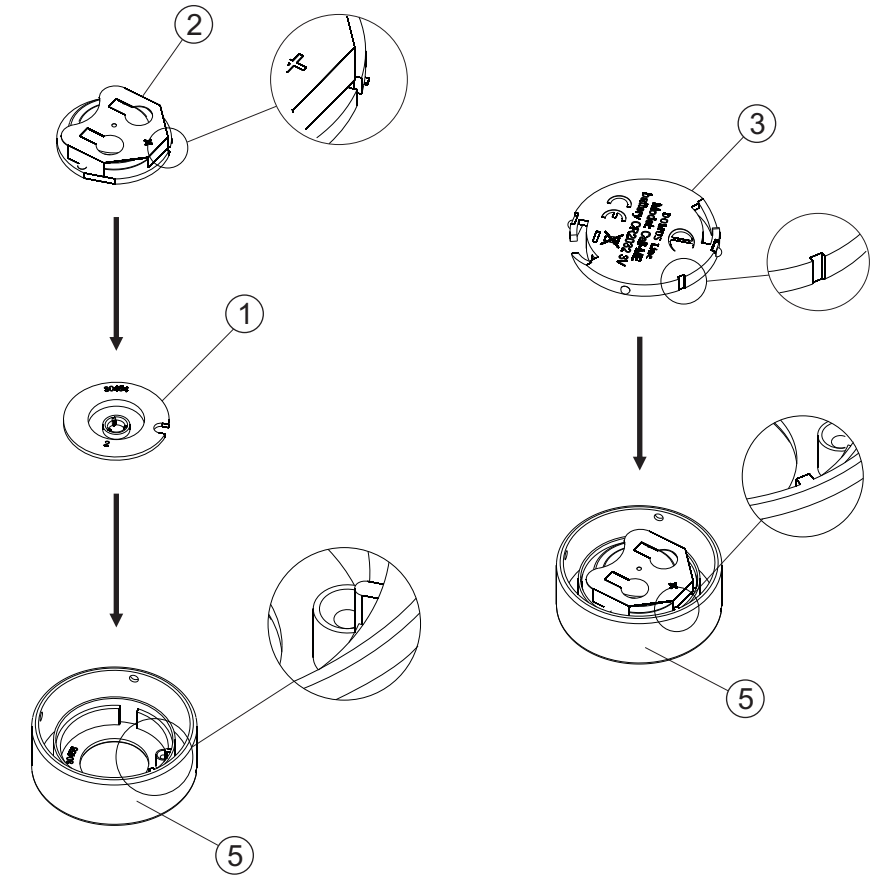


fig.4

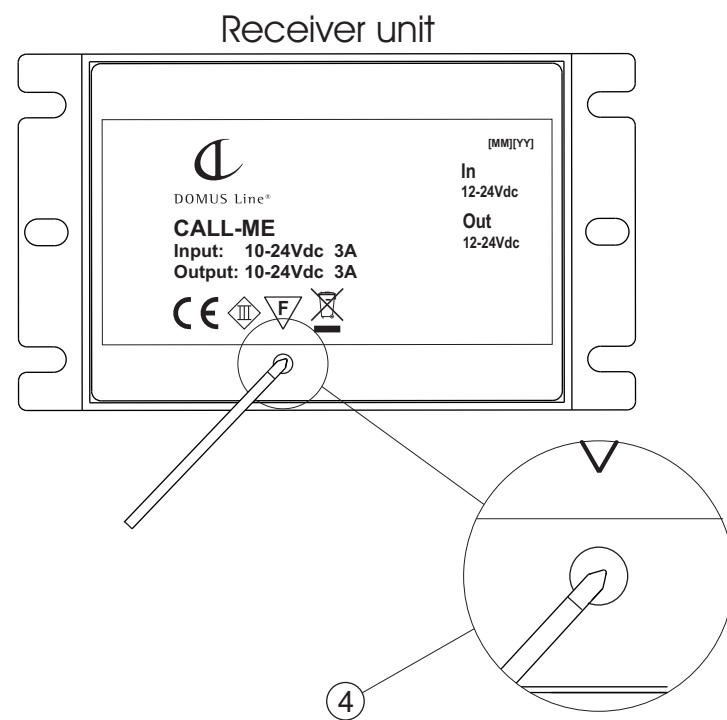


fig.5

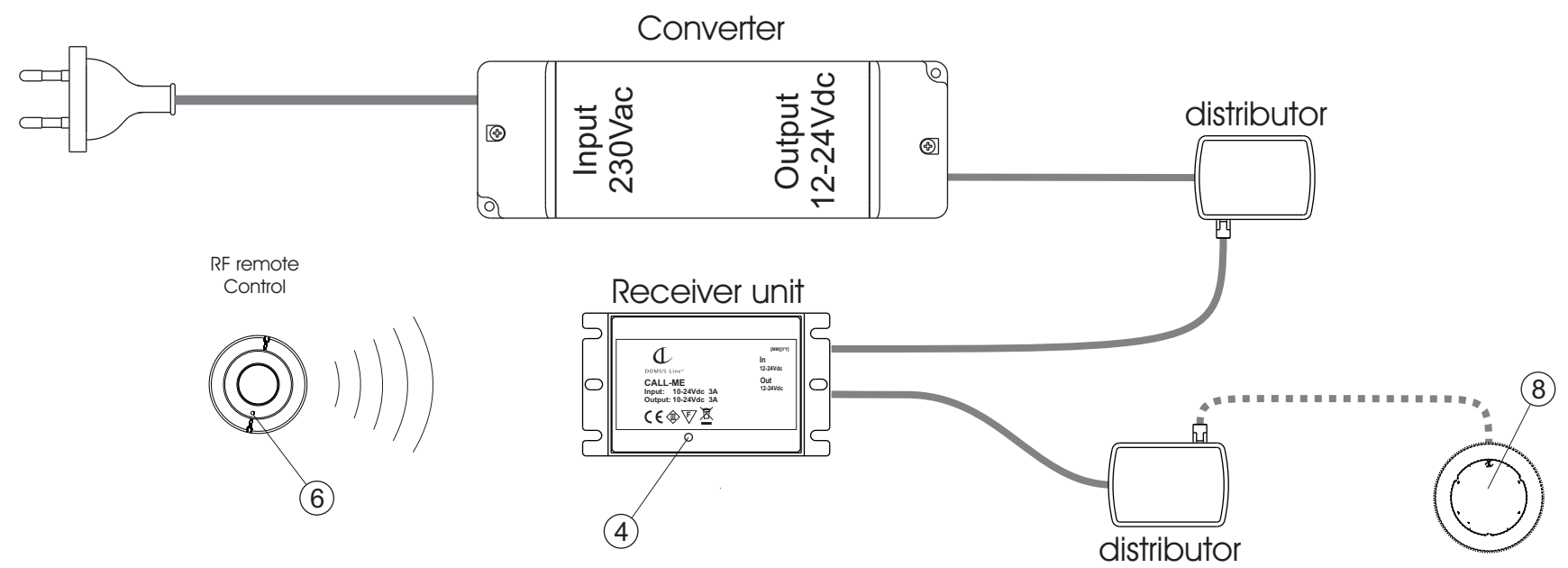


fig.6

## **-I- CALL-ME - PROGRAMMAZIONE**

L'apparecchio viene fornito con una programmazione standard “Programma 1 – Canale 1” tuttavia se vi è la necessità di comandare più apparecchi con più telecomandi indipendenti nel medesimo raggio d'azione di CALL-ME senza che questi interferiscano tra loro, è possibile selezionare fino a 16 combinazioni diverse tra trasmettitore e ricevente :

P1-CH1	P1-CH2	P2-CH1	P3-CH1	P4-CH1	P4-CH4
P2-CH2	P1-CH3	P2-CH3	P3-CH2	P4-CH2	
P3-CH3	P1-CH4	P2-CH4	P3-CH4	P4-CH3	

Per selezionare una delle combinazioni sopra illustrate, è necessario impostare sia il numero del PROGRAMMA (P) che il numero del CANALE (CH) sia sul trasmettitore che sulla relativa ricevente.

**PROGRAMMAZIONE DEL TRASMETTITORE:**

**Rimozione della batteria:**

- Togliere il tappo (3) dal supporto CALL-ME (5) facendo leva con un cacciavite (fig. 1)
- Rimuovere il circuito (2) dal supporto (5) e quindi togliere la batteria (7) (fig.2).
- Reinsereire la batteria (7) nel circuito (2) tenendo premuto il tasto (1) (fig.3), in caso contrario il ciclo di programmazione verrà annullato.

Quando viene rilasciato il tasto (1),il led di segnalazione (6) mostra attraverso due cicli di lampeggio dello stesso, lo stato di programmazione del trasmettitore : prima da 1 a 4 lampeggi brevi indicano il PROGRAMMA (P) memorizzato, in seguito da 1 a 4 lampeggi prolungati indicano il CANALE (CH) memorizzato.

Terminata la visualizzazione dello stato di programmazione, premere il tasto (1) per entrare nel setup, altrimenti il trasmettitore ritorna allo stato di normale funzionamento.

**SELEZIONE DEL PROGRAMMA:**

Entrati in setup il led di segnalazione (6) eseguirà in successione da 1 a 4 lampeggi brevi, premere nuovamente il pulsante (1) subito dopo il lampeggio corrispondente al programma da memorizzare:

- Dopo 1 lampeggio breve = memorizzazione PROGRAMMA 1 (P1),
- Dopo 2 lampeggi brevi = memorizzazione PROGRAMMA 2 (P2),
- Dopo 3 lampeggi brevi = memorizzazione PROGRAMMA 3 (P3),
- Dopo 4 lampeggi brevi = memorizzazione PROGRAMMA 4 (P4),

La serie di lampeggi viene ripetuta per un massimo di 3 volte, se entro questo tempo non si effettua nessuna selezione, il sistema passa automaticamente alla fase successiva di programmazione del CANALE, lasciando invariata la selezione del PROGRAMMA precedentemente memorizzata.

Se la programmazione avviene correttamente durante uno dei cicli di lampeggio, il sistema passa automaticamente alla fase successiva di programmazione del CANALE.

**SELEZIONE DEL CANALE:**

Dopo avere memorizzato il numero del PROGRAMMA si passa alla programmazione del CANALE di funzionamento; il led di segnalazione (6) ora eseguirà da 1 a 4 lampeggi più lunghi, premere nuovamente il pulsante (1) subito dopo il lampeggio corrispondente al CANALE da memorizzare:

- Dopo 1 lampeggio lungo = memorizzazione CANALE 1 (CH1),
- Dopo 2 lampeggi lunghi = memorizzazione CANALE 2 (CH2),
- Dopo 3 lampeggi lunghi = memorizzazione CANALE 3 (CH3),
- Dopo 4 lampeggi lunghi = memorizzazione CANALE 4 (CH4),

La serie di lampeggi viene ripetuta per un massimo di 3 volte, se entro questo tempo non si effettua nessuna selezione, il sistema passa automaticamente allo stato di normale funzionamento lasciando invariata la selezione del CANALE precedentemente memorizzata.

Se la programmazione avviene correttamente durante uno dei cicli di lampeggio, il trasmettore passa automaticamente allo stato di normale funzionamento.

- A programmazione ultimata rimontare i componenti del trasmettitore facendo attenzione a far coincidere le tacche di riferimento stampate sui gusci (fig.4).

**PROGRAMMAZIONE DELLA RICEVENTE (fig. 5.6):**

Collegare alla ricevente un faretto (8) e quindi collegare la stessa all'alimentatore. Collegare l'alimentatore alla rete (fig.6). Il faretto (8) si accende.

Premere mediante un utensile appunto il tasto (4) (fig.5), il faretto (8) collegato mostra attraverso due cicli di lampeggio dello stesso, lo stato di programmazione del ricevitore :

prima da 1 a 4 lampeggi brevi indicano il PROGRAMMA (P) memorizzato, in seguito da 1 a 4 lampeggi prolungati indicano il CANALE (CH) memorizzato.

Terminata la visualizzazione dello stato di programmazione, premere il tasto (4) per entrare nel setup, altrimenti si ritorna allo stato di normale funzionamento.

**SELEZIONE DEL PROGRAMMA:**

Entrati in setup il faretto (8) collegato eseguirà in successione da 1 a 4 lampeggi brevi, premere nuovamente il pulsante (4) subito dopo il lampeggio corrispondente al PROGRAMMA da memorizzare:

- Dopo 1 lampeggio breve = memorizzazione PROGRAMMA 1 (P1),
- Dopo 2 lampeggi brevi = memorizzazione PROGRAMMA 2 (P2),
- Dopo 3 lampeggi brevi = memorizzazione PROGRAMMA 3 (P3),
- Dopo 4 lampeggi brevi = memorizzazione PROGRAMMA 4 (P4),

La serie di lampeggi viene ripetuta per un massimo di 3 volte, se entro questo tempo non si effettua nessuna selezione, il sistema passa automaticamente fase successiva di programmazione del CANALE, lasciando invariata la selezione del programma precedentemente memorizzata.

Se la programmazione avviene correttamente durante uno dei cicli di lampeggio, il sistema passa automaticamente alla fase successiva di programmazione del CANALE.

**SELEZIONE DEL CANALE:**

Dopo avere impostato il numero del PROGRAMMA si passa alla programmazione del CANALE di funzionamento; il faretto (8) collegato ora eseguirà da 1 a 4 lampeggi più lunghi, premere nuovamente il pulsante (4) subito dopo il lampeggio corrispondente al CANALE da memorizzare:

- Dopo 1 lampeggio lungo = memorizzazione CANALE 1 (CH1),
- Dopo 2 lampeggi lunghi = memorizzazione CANALE 2 (CH2),
- Dopo 3 lampeggi lunghi = memorizzazione CANALE 3 (CH3),
- Dopo 4 lampeggi lunghi = memorizzazione CANALE 4 (CH4),

La serie di lampeggi viene ripetuta per un massimo di 3 volte, se entro questo tempo non si effettua nessuna memorizzazione, il sistema passa automaticamente allo stato di normale funzionamento lasciando invariata la selezione del CANALE precedentemente memorizzata. Se la programmazione avviene correttamente durante uno dei cicli di lampeggio, il sistema passa automaticamente allo stato di normale funzionamento.

**FUNZIONAMENTO:**

L'accensione e lo spegnimento dell'apparecchio avviene semplicemente premendo il tasto (1), mentre un tocco prolungato regola l'intensità della luce aumentandola o diminuendola. Un breve lampeggio della lampada indica il raggiungimento della massima luminosità. Il livello di luminosità ottenuto sarà memorizzato fino alla successiva regolazione. Il led di segnalazione (6) conferma l'invio del segnale alla ricevente. L'apparecchio è provvisto di un programma di sicurezza che spegne il dispositivo dopo 18 ore di funzionamento continuo.

**Domus Line s.r.l., Via Maestri del Lavoro 1, 33080 Porcia (PN) Italy - tel. +39 0434 /595911 - fax. +39 0434/923345 - info@domusline.com - www.domusline.com**

## **-UK- CALL-ME - PROGRAMMING**

The device is set to “Program 1 – Channel 1” by default; however, if you need to control multiple devices with multiple independent remotes in the same range as CALL-ME without them interfering with each other, you can select up to 16 different combinations between the transmitter and receiver.

P1-CH1	P1-CH2	P2-CH1	P3-CH1	P4-CH1	P4-CH4
P2-CH2	P1-CH3	P2-CH3	P3-CH2	P4-CH2	
P3-CH3	P1-CH4	P2-CH4	P3-CH4	P4-CH3	

To select one of the combinations described above, you must set both the number of the PROGRAM (P) and the number of the CHANNEL (CH) on both the transmitter and the receiver.

**TRANSMITTER PROGRAMMING:**

**To remove the battery:**

- Remove the plug (3) from the CALL-ME support (5) by levering with a screwdriver (fig. 1)
- Remove the circuit (2) from the support (5) and then remove the battery (7) (Fig. 2).
- Replace the battery (7) in the circuit (2) by holding down the button (1) (Fig. 3); otherwise, the programming cycle will be canceled.

When the button is released (1), the LED indicator (6) shows the programming status of the transmitter through two cycles of flashing: at first, 1 to 4 short flashes indicate the stored PROGRAM (P), and then, 1 to 4 long flashes indicate the stored CHANNEL (CH).

After viewing the programming status, press the button (1) to enter the setup; otherwise, the transmitter returns to normal operation.

**PROGRAM SELECTION:**

When in setup mode, the LED indicator (6) performs 1 to 4 short flashes in succession; press the button (1) again, immediately after the flashing corresponding to the program to be stored:

- After 1 short flash = storing of PROGRAM = 1 (P1),
- After 2 short flashes = storing of PROGRAM = 2 (P2),
- After 3 short flashes = storing of PROGRAM = 3 (P3),
- After 4 short flashes = saving of PROGRAM = 4 (P4),

The number of flashes is repeated for a maximum of 3 times; if you do not make any selection during this time, the system automatically switches to the next step of CHANNEL programming, leaving the previously stored PROGRAM selection unchanged.

If the programming is successful for any of the cycles of flashing, the system automatically switches to the next step of CHANNEL programming.

**CHANNEL SELECTION:**

After storing the PROGRAM number you need to program the operating CHANNEL; the LED indicator (6) will now perform 1 to 4 longer flashes, press the button (1) again, immediately after the flashing corresponding to the channel to be stored:

- After 1 long flash = storing of CHANNEL = 1 (CH1),
- After 2 long flashes = storing of CHANNEL = 2 (CH2),
- After 3 long flashes = storing of CHANNEL = 3 (CH3),
- After 4 long flashes = storing of CHANNEL = 4 (CH4),

The number of flashes is repeated for a maximum of 3 times; if you do not make any selection during this time, the system automatically switches to the state of normal operation, leaving the previously stored CHANNEL selection unchanged.

If the programming is successful for any of the cycles of flashing, the transmitter automatically switches to the state of normal operation.

- After programming, reassemble the transmitter components, being careful to align the reference marks printed on the cases (Fig. 4).

**RECEIVER PROGRAMMING (Fig. 5.6):**

Connect the receiver a spotlight (8) and then connect it to the power supply. Connect the power supply to the network (Fig. 6). The spotlight (8) lights up.

Press the button with a pointed tool (4) (fig. 5), the connected spotlight (8) shows the programming status of the receiver through two cycles of flashing:

at first 1 to 4 short flashes indicate the stored PROGRAM (P), and then, 1 to 4 prolonged flashes indicate the stored CHANNEL (CH).

After viewing the programming status, press the button (4) to enter the setup; otherwise you will return to normal operation.

**PROGRAM SELECTION:**

When in setup mode, the connected spotlight (8) performs 1 to 4 short flashes in succession; press the button (4) again immediately after the flashing corresponding to the PROGRAM to be stored:

- After 1 short flash = storing of PROGRAM = 1 (P1),
- After 2 short flashes = storing of PROGRAM = 2 (P2),
- After 3 short flashes = storing of PROGRAM = 3 (P3),
- After 4 short flashes = saving of PROGRAM = 4 (P4),

The number of flashes is repeated for a maximum of 3 times; if you do not make any selection during this time, the system automatically switches to the next step of CHANNEL programming, leaving the previously stored program selection unchanged.

If the programming is successful for any of the cycles of flashing, the system automatically switches to the next step of CHANNEL programming.

**CHANNEL SELECTION:**

After storing the PROGRAM number you need to program the operating CHANNEL; the connected spotlight (8) will now perform 1 to 4 longer flashes, press the button (4) again, immediately after the flashing corresponding to the CHANNEL to be stored:

- After 1 long flash = storing of CHANNEL = 1 (CH1),
- After 2 long flashes = storing of CHANNEL = 2 (CH2),
- After 3 long flashes = storing of CHANNEL = 3 (CH3),
- After 4 long flashes = storing of CHANNEL = 4 (CH4),

The number of flashes is repeated for a maximum of 3 times; if you nothing is stored during this time, the system automatically switches to the state of normal operation, leaving the previously stored CHANNEL selection unchanged.

If the programming is successful for any of the cycles of flashing, the system automatically switches to the state of normal operation.

**OPERATION:**

To switching on and off of the device, simply press the button (1), while a longer touch adjusts the intensity of the light up or down. A brief flash of the lamp indicates the achievement of maximum brightness. The luminosity level obtained will be saved until the next adjustment. The LED indicator (6) confirms the signal has been sent to the receiver. The appliance is fitted with a safety program that turns off the device after 18 hours of continuous operation.

## **-D- CALL-ME - PROGRAMMIERUNG**

Das Gerät wird mit der Standardprogrammierung “Programm 1 – Kanal 1” geliefert. Falls jedoch die Notwendigkeit bestehen sollte, mehrere Geräte mit zusätzlichen, unabhängigen Fernbedienungen innerhalb der gleichen Reichweite des CALL-ME zu betreiben, ohne dass diese untereinander Interferenzen verursachen, kann man bis zu 16 unterschiedliche Kombinationen zwischen Sender und Empfänger auswählen:

P1-CH1	P1-CH2	P2-CH1	P3-CH1	P4-CH1	P4-CH4
P2-CH2	P1-CH3	P2-CH3	P3-CH2	P4-CH2	
P3-CH3	P1-CH4	P2-CH4	P3-CH4	P4-CH3	

Um eine der oben abgebildeten Kombinationen auszuwählen, muss man sowohl am Sender als auch an der dazugehörigen Empfangseinheit die Nummer des PROGRAMMS (P) und die Nummer des KANALS (CH) wählen.

**PROGRAMMIERUNG DES SENDERS:**

**Entfernung der Batterie:**

- Nehmen Sie die Abdeckung (3) aus dem Halter CALL-ME (5), indem Sie diese mit einem Schraubendreher anheben (Fig. 1).

- Entfernen Sie die Schaltung (2) aus dem Halter (5) und entnehmen Sie die Batterie (7) (Fig.2).

- Legen Sie die Batterie (7) wieder in die Schaltung (2) und halten Sie die Taste (1) gedrückt (Fig.3), andernfalls wird der Programmierzyklus abgebrochen.

Wenn Sie die Taste (1) loslassen, blinkt die Kontrollleuchte (6) zweimal und zeigt so den Status der Senderprogrammierung an: Zuerst blinkt die Kontrollleuchte 1 bis 4 Mal kurz, womit das gespeicherte PROGRAMM (P) angezeigt wird, gefolgt von 1 bis 4 Mal längerem Blinken der Kontrollleuchte, womit der gespeicherte KANAL (CH) angezeigt wird. Nachdem der Programmierstatus angezeigt wurde, drücken Sie Taste (1), um ins Setup-Menü zu gelangen, andernfalls kehrt der Sender zum normalen Betriebsmodus zurück.

**PROGRAMMAUSWAHL:**

Nach dem Zugriff auf das Setup-Menü blinkt die Kontrollleuchte (6) 1 bis 4 Mal kurz auf. Das erneute Drücken der Taste (1) sofort nach dem Blinken der Kontrollleuchte entspricht dem zu speichernden Programm:

- Nach 1-maligem kurzen Blinken = Speicherung PROGRAMM 1 (P1),
- Nach 2-maligem kurzen Blinken = Speicherung PROGRAMM 2 (P2),
- Nach 3-maligem kurzen Blinken = Speicherung PROGRAMM 3 (P3),
- Nach 4-maligem kurzen Blinken = Speicherung PROGRAMM 4 (P4),

Das Blinken der Kontrollleuchte wird höchstens dreimal wiederholt. Wenn Sie innerhalb dieser Zeit keine Auswahl treffen, geht das System automatisch zur nächsten Programmierphase für den KANAL über und überspringt die Auswahl des vorher gespeicherten PROGRAMMS.

Wenn die Programmierung während eines der Blinkzyklen korrekt vorgenommen wurde, geht das System automatisch zur nächsten Programmierphase für den KANAL über.

**KANALAUSWAHL:**

Nachdem die Nummer des PROGRAMMS gespeichert wurde, wird zur Programmierung des BETRIEBSKANALS übergegangen. Wenn die Kontrollleuchte (6) nun 1 bis 4 Mal länger blinkt, drücken Sie sofort nach dem Blinken erneut die Taste (1), die dem zu speichernden KANAL entspricht:

- Nach 1-maligem langem Blinken = Speicherung KANAL 1 (CH1),
- Nach 2-maligem langem Blinken = Speicherung KANAL 2 (CH2),
- Nach 3-maligem langem Blinken = Speicherung KANAL 3 (CH3),
- Nach 4-maligem langem Blinken = Speicherung KANAL 4 (CH4),

Das Blinken der Kontrollleuchte wird höchstens dreimal wiederholt. Wenn Sie innerhalb dieser Zeit keine Auswahl treffen, geht das System automatisch zum normalen Betriebsmodus über und überspringt die Auswahl des vorher gespeicherten KANALS.

Wenn die Programmierung während eines der Blinkzyklen korrekt vorgenommen wurde, geht der Sender automatisch zum normalen Betriebsmodus über.

- Montieren Sie die Bestandteile des Senders bei beendeter Programmierung wieder, wobei Sie darauf achten sollten, dass die auf den Gehäusen aufgedruckten Referenzkerben übereinstimmen (Fig.4).

**PROGRAMMIERUNG DER EMPFANGSEINHEIT (Fig. 5.6):**

Schließen Sie an die Empfangseinheit einen Strahler (8) an und verbinden Sie diese anschließend mit dem Netzstecker. Schließen Sie den Netzstecker an das Stromnetz an (Fig.6). Der Strahler (8) schaltet sich ein.

Drücken Sie mit einem spitzen Werkzeug die Taste (4) (Fig.5). Der angeschlossene Strahler (8) zeigt durch zwei Blinkzyklen den Programmierstatus des Empfängers an:

Wenn der Strahler zuerst 1 bis 4 Mal kurz blinkt, wird das gespeicherte PROGRAMM (P) angezeigt, gefolgt von 1 bis 4 Mal längerem Blinken, das den gespeicherten KANAL (CH) anzeigt. Nachdem der Programmierstatus angezeigt wurde, drücken Sie Taste (4), um ins Setup-Menü zu gelangen, andernfalls kehrt das System zum normalen Betriebsmodus zurück.

**PROGRAMMAUSWAHL:**

Nach dem Zugriff auf das Setup-Menü blinkt der Strahler (8) 1 bis 4 Mal kurz auf. Das erneute Drücken der Taste (4) sofort nach dem Blinken entspricht dem zu speichernden Programm:

- Nach 1-maligem kurzen Blinken = Speicherung PROGRAMM 1 (P1),
- Nach 2-maligem kurzen Blinken = Speicherung PROGRAMM 2 (P2),
- Nach 3-maligem kurzen Blinken = Speicherung PROGRAMM 3 (P3),
- Nach 4-maligem kurzen Blinken = Speicherung PROGRAMM 4 (P4),

Das Blinken wird höchstens dreimal wiederholt. Wenn Sie innerhalb dieser Zeit keine Auswahl treffen, geht das System automatisch zur nächsten Programmierphase für den KANAL über und überspringt die Auswahl des vorher gespeicherten Programms.

Wenn die Programmierung während eines der Blinkzyklen korrekt vorgenommen wurde, geht das System automatisch zur nächsten Programmierphase für den KANAL über.

**KANALAUSWAHL:**

Nachdem die Nummer des PROGRAMMS eingestellt wurde, wird zur Programmierung des BETRIEBSKANALS übergegangen. Wenn der angeschlossene Strahler (8) nun 1 bis 4 Mal länger blinkt, drücken Sie sofort nach dem Blinken erneut die Taste (4), die dem zu speichernden KANAL entspricht:

- Nach 1-maligem langem Blinken = Speicherung KANAL 1 (CH1),
- Nach 2-maligem langem Blinken = Speicherung KANAL 2 (CH2),
- Nach 3-maligem langem Blinken = Speicherung KANAL 3 (CH3),
- Nach 4-maligem langem Blinken = Speicherung KANAL 4 (CH4),

Das Blinken wird höchstens dreimal wiederholt. Wenn Sie innerhalb dieser Zeit keine Auswahl treffen, geht das System automatisch zum normalen Betriebsmodus über und überspringt die Auswahl des vorher gespeicherten KANALS.

Wenn die Programmierung während eines der Blinkzyklen korrekt vorgenommen wurde, geht das System automatisch zum normalen Betriebsmodus über.

**BETRIEB:**

Das Gerät wird einfach nur durch Drücken der Taste (1) ein- und ausgeschaltet. Durch eine längere Berührung reguliert man hingegen die Lichtintensität, indem diese erhöht oder verringert wird. Ein kurzes Blinken der Lampe zeigt an, dass die maximale Helligkeit erreicht wurde. Das erreichte Helligkeitsniveau wird bis zur nächsten Einstellung gespeichert. Die Kontrollleuchte (6) bestätigt das an die Empfangseinheit gesendete Signal. Das Gerät verfügt über ein Sicherheitsprogramm, welches das Gerät nach 18 Stunden Dauerbetrieb ausschaltet.

## **-F- CALL-ME - PROGRAMMATION**

L'appareil est livré avec une programmation standard « Programme 1 - Canal 1 », toutefois, en cas de nécessité de commander plusieurs dispositifs avec plusieurs télécommandes indépendantes dans le même rayon d'action de CALL-ME sans que ces derniers n'interfèrent les uns avec les autres, il est possible de sélectionner jusqu'à 16 combinaisons différentes entre émetteur et récepteur :

P1-CH1	P1-CH2	P2-CH1	P3-CH1	P4-CH1	P4-CH4
P2-CH2	P1-CH3	P2-CH3	P3-CH2	P4-CH2	
P3-CH3	P1-CH4	P2-CH4	P3-CH4	P4-CH3	

Pour sélectionner une des combinaisons illustrées ci-dessus, il est indispensable de configurer à la fois le numéro du PROGRAMME (P) et le numéro du CANAL (CH) sur l'émetteur et sur son récepteur.

**PROGRAMMATION DE L'ÉMETTEUR :**

**Retrait de la pile :**

- Retirer le capuchon (3) du support CALL ME (5) en faisant levier avec un tournevis (fig. 1)
- Retirer le circuit (2) du support (5), et extraire la pile (7) (Fig. 2).

- Remplacer la pile (7) dans le circuit (2) en maintenant la touche (1) enfoncée (fig. 3). Dans le cas contraire, le cycle de programmation sera annulé.

En relâchant la touche (1), le voyant lumineux (6) indique, par le biais de deux cycles de clignotement, l'état de programmation de l'émetteur : 1 à 4 clignotements rapides indiquent le PROGRAMME (P) mémorisé, puis 1 à 4 clignotements prolongés indiquent le CANAL (CH) mémorisé.

Après avoir pris connaissance de l'état de la programmation, appuyer sur la touche (1) pour accéder à la configuration, sinon l'émetteur reviendra au mode de fonctionnement normal.

**SÉLECTION DU PROGRAMME:**

Une fois en mode de configuration, le voyant (6) clignotera rapidement de 1 à 4 fois. Appuyer à nouveau sur la touche (1) immédiatement après le clignotement correspondant au programme à mémoriser :

- Après 1 clignotement rapide = mémorisation PROGRAMME 1 (P1),
- Après 2 clignotements rapides = mémorisation PROGRAMME 2 (P2),
- Après 3 clignotements rapides = mémorisation PROGRAMME 3 (P3),
- Après 4 clignotements rapides = mémorisation PROGRAMME 4 (P4),

La série de clignotements est répétée 3 fois au maximum. Si aucune sélection n'est effectuée durant l'exécution de la série, le système passe automatiquement à la phase successive de programmation du CANAL sans modifier la sélection du PROGRAMME précédemment mémorisée.

Si la programmation est correctement effectuée durant un des cycles de clignotement, le système passe automatiquement à la phase successive de programmation du CANAL.

**SÉLECTION DU CANAL :**

Après avoir enregistré le numéro du PROGRAMME, le système passe à la programmation du CANAL de fonctionnement. Le voyant (6) exécute alors une série de 1 à 4 clignotements plus longs. Appuyer à nouveau sur la touche (1) immédiatement après le clignotement correspondant au CANAL à mémoriser :

- Après 1 clignotement long = mémorisation CANAL 1 (CH1),
- Après 2 clignotements longs = mémorisation CANAL 2 (CH2),
- Après 3 clignotements longs = mémorisation CANAL 3 (CH3),
- Après 4 clignotements longs = mémorisation CANAL 4 (CH4),

La série de clignotements est répétée 3 fois au maximum. Si aucune sélection n'est effectuée durant l'exécution de la série, le système passe automatiquement en mode de fonctionnement normal sans modifier la sélection du CANAL précédemment mémorisée.

Si la programmation est correctement effectuée durant un des cycles de clignotement, le système passe automatiquement en mode de fonctionnement normal.

- Une fois la programmation terminée, remonter les composants de l'émetteur en veillant à aligner les crans de référence imprimés sur les coquilles (fig. 4).

**PROGRAMMATION DU RÉCEPTEUR (fig. 5.6) :**

Connecter un spot (8) au récepteur, puis connecter le récepteur à l'adaptateur d'alimentation. Brancher l'adaptateur d'alimentation au réseau principal (fig. 6). Le spot (8) s'allume.

À l'aide d'un outil pointu, appuyer sur la touche (4) (fig. 5). Le spot (8) branché effectue deux cycles de clignotements, indiquant l'état de programmation du récepteur :

tout d'abord, 1 à 4 clignotements brefs indiquent le PROGRAMME mémorisé (P), puis 1 à 4 clignotements longs indiquent le CANAL (CH) mémorisé.

Après avoir pris connaissance de l'état de la programmation, appuyer sur la touche (4) pour accéder à la configuration, sinon le système reviendra au mode de fonctionnement normal.

**SÉLECTION DU PROGRAMME**

Une fois en mode de configuration, le spot (8) branché clignotera rapidement de 1 à 4 fois. Appuyer à nouveau sur la touche (4) immédiatement après le clignotement correspondant au PROGRAMME à mémoriser :

- Après 1 clignotement court = mémorisation PROGRAMME 1 (P1),
- Après 2 clignotements courts = mémorisation PROGRAMME 2 (P2),
- Après 3 clignotements rapides = mémorisation PROGRAMME 3 (P3),
- Après 4 clignotements rapides = mémorisation PROGRAMME 4 (P4),

La série de clignotements est répétée 3 fois au maximum. Si, durant ce laps de temps, aucune sélection n'est effectuée, le système passe automatiquement à la phase successive de programmation du CANAL sans modifier la sélection du programme précédemment mémorisée.

Si la programmation est correctement effectuée durant un des cycles de clignotements, le système passe automatiquement à la phase successive de programmation du CANAL.

**SÉLECTION DU CANAL :**

Après avoir enregistré le numéro du PROGRAMME, le système passe à la programmation du CANAL de fonctionnement. Le spot (8) exécute alors une série de 1 à 4 clignotements plus longs.

Appuyer à nouveau sur la touche (4) immédiatement après le clignotement correspondant au CANAL à mémoriser :

- Après 1 clignotement long = mémorisation CANAL 1 (CH1),
- Après 2 clignotements longs = mémorisation CANAL 2 (CH2),
- Après 3 clignotements longs = mémorisation CANAL 3 (CH3),
- Après 4 clignotements longs = mémorisation CANAL 4 (CH4),

La série de clignotements est répétée 3 fois au maximum. Si, durant ce laps de temps, aucune mémorisation n'est effectuée, le système passe automatiquement en phase de fonctionnement normal sans modifier la sélection du CANAL précédemment mémorisée.

Si la programmation est correctement effectuée durant un des cycles de clignotement, le système passe automatiquement en mode de fonctionnement normal.